

Anlage 10

Prüfbericht



Prüfbericht 2023 H

nach DIN 1076

Bauwerksname **Wurm - Fußgängerbrücke Pumper Mühle**
Teilbauwerksname **Wurm - Fußgängerbrücke Pumper Mühle**
Kreis
Ort **Kohlscheid**
Bauwerksrichtung
Bauwerksart **Balkenbrücke / Mittelträger / Trapezplatte**
Tragfähigkeit
Baujahr Überbau **1995** Baujahr Unterbau **1995**



Prüfer **Dipl.-Ing. Benjamin Neitzke**
Prüfung vom **14.12.2023** bis **14.12.2023**

Zustandsnote: 4,0



Schadensbeschreibung

Überbau - Balkenbrücke / Mittelträger / Trapezplatte

[18] S=0, V=0, D=2 EP BSP-ID 015-19

Balken / Längsträger, Bitumenpapplage, Gesamtes Bauteil, Fehlt, Am Mittelholz



18 FEHLENDER KONSTRUKTIVER HOLZSCHUTZ AM MITTELHOLZ

[21] S=0, V=0, D=2 EP BSP-ID 015-20

Balken / Längsträger, Holz, Bereichsweise, Durchfeuchtet, Holzfeuchtemessungen: 22,4 %, zu hoch



19 HOLZFEUCHTE LÄNGSTRÄGER

[11] S=0, V=0, D=2 EP BSP-ID 001-05

Querträger, Kantholz, Mehrfach, Schmutzablagerung, Oberseite



15 VERSCHMUTZTE QT-OBERSEITE

[7] S=2, V=0, D=3 EP BSP-ID 015-09

Querträger, Kantholz, Mehrfach, Pilzbefall-Fruchtkörper sichtbar, Befall von holzerstörendem Pilz (Weißer Porenschwamm)



17 PILZBEFALL QUERTRÄGER

[12] S=1, V=0, D=2 EP BSP-ID 015-03

Querträger, Kantholz, Teilweise, Angefault



17 ANGEFAULTER QUERTRÄGER



Schadensbeschreibung

[25] S=1, V=0, D=2 EP BSP-ID 015-20

Querträger, Holz, Ein Stück, Durchnässt, Links, Holzfeuchtemessung: 21,1 %, leicht erhöht.



21 HOLZFEUCHTE QUERTRÄGER

Unterbau - Widerlager

[8] S=0, V=0, D=2 EP BSP-ID 020-05

Auflagerbank, Größtenteils, Schmutzablagerung, Beidseitig



18 VERSCHMUTZTE AUFLAGERBÄNKE

Gründung

[19] S=3, V=0, D=3 EP BSP-ID 202-02

Gründung, Gesamtes Bauteil, Unterspült, Volumen: 0,00 m3, Rechts, Gründung nicht bekannt



19 AUSGESPÜLTE BÖSCHUNG RECHTS

Schutzeinrichtungen

[3] S=0, V=0, D=1 EP BSP-ID 231-24

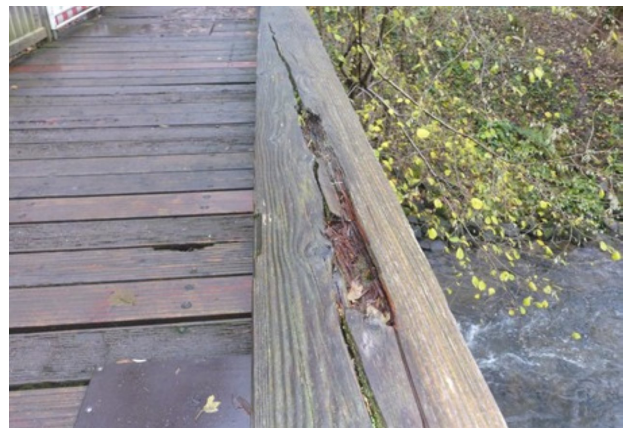
Füllstabgeländer ohne Seil, Holz, Bereichsweise, Verwittert



09 VERWITTERTES GELÄNDER

[13] S=0, V=2, D=1 EP BSP-ID 231-20

Handlauf des Geländers, Kantholz, Stellenweise, Verfault / vermodert, Unterstrom links



07 VERMODERTER HANDLAUF



Schadensbeschreibung

[2] S=0, V=1, D=1 EP BSP-ID 231-20

Handlauf des Geländers, Kantholz, Bereichsweise, Gerissen



05 RISSE IM HANDLAUF

[6] S=1, V=1, D=2 EP BSP-ID 231-18

Geländerpfosten, Kantholz, Mehrfach, Pilzbefall-Fruchtkörper sichtbar



14 ANGEMODERTER PFOSTENANSCHLUSS

[28] S=1, V=4, D=2 EP BSP-ID 231-19

Geländerpfosten, Kantholz, Ein Stück, Insektenbefall, Oberstrom links, Pfostenquerschnitt nahezu vollständig zerstört.



11 INSEKTENBEFALL AN GELÄNDERPFOSTEN

[22] S=1, V=2, D=2 EP BSP-ID 231-19

Pfostenfuß des Geländers, Holz, Mehrfach, Verfault / vermodert, Unterstrom



08 VERFAULTER GELÄNDERPFOSTEN

[24] S=1, V=3, D=2 EP BSP-ID 231-19

Pfostenfuß des Geländers, Holz, Mehrfach, Verfault / vermodert, Oberstrom links



20 VERFAULTER GELÄNDERPFOSTEN

[16] S=1, V=4, D=1 EP BSP-ID 231-15

Pfostenverankerung des Geländers, Mehrfach, Locker / lose, Oberstrom links, Siehe Schaden [24] und [28] (stark verrottete Geländerpfosten). Das Geländer ist in diesem Bereich nicht standsicher/verkehrssicher.



Schadensbeschreibung



08 WACKELIGES GELÄNDER

[14] S=0, V=2, D=0 EP BSP-ID 231-02

Fußholm des Geländers, Holz, Mehrfach, Fehlt, Unterstrom links, Die schadhafte Geländerbereiche wurden gesichert.



05 SCHADHAFTES GELÄNDER US

[26] S=0, V=2, D=0 EP BSP-ID 231-02

Fußholm des Geländers, Holz, Mehrfach, Fehlt, Oberstrom links, Die schadhafte Geländerbereiche wurden gesichert.



06 SCHADHAFTES GELÄNDER OS

Beläge

[4] S=0, V=2, D=2 EP BSP-ID 245-02

Gehwegbelag, Bohle, Stellenweise, Bemoost, Randbereiche, Rutschgefahr



03 BEMOOSTER BOHLENBELAG

[17] S=1, V=1, D=1 EP BSP-ID 244-99

Gehwegbelag, Schraube, Eine Stelle, Locker / lose



21 LOSE SCHRAUBEN BOHLENBELAG

[23] S=0, V=2, D=1 EP BSP-ID 241-02

Gehwegbelag, Schichtholz, Bereichsweise, Absatz, Mehrere aufgeschraubte Holzplatten (Flickstellen) beeinflussen die Verkehrssicherheit. Die darunter liegenden Bohlen sind nicht prüfbar.



Schadensbeschreibung



04 FLICKSTELLEN BOHLENBELAG

[9] S=1, V=1, D=2 EP BSP-ID 245-05

Gehwegbelag, Bohle, Vereinzelt, Pilzbefall-Fruchtkörper sichtbar, Seitenfläche beidseitig



12 VERFAULTE BOHLENKÖPFE

[27] S=1, V=4, D=2 EP BSP-ID 245-04

Gehwegbelag, Bohle, Mehrfach, Verfault / vermodert, Unzulässige Durchtrittsöffnung



22 VERROTTETER BOHLENBELAG

[5] S=1, V=2, D=2 EP BSP-ID 245-04

Gehwegbelag, Bohle, Bereichsweise, Angefault



02 VERMODERTER BOHLENBELAG



Bewertung

Standsicherheit (max S = 3)

Der Mangel/Schaden beeinträchtigt die Standsicherheit des Bauteils und des Bauwerks.
Eine Nutzungseinschränkung ist gegebenenfalls umgehend vorzunehmen.
Schadensbeseitigung kurzfristig erforderlich.

Verkehrssicherheit (max V = 4)

Durch den Mangel/Schaden ist die Verkehrssicherheit nicht mehr gegeben.
Sofortige Maßnahmen sind während der Bauwerksprüfung erforderlich.
Eine Nutzungseinschränkung ist umgehend vorzunehmen.
Die Instandsetzung oder Erneuerung ist einzuleiten.

Dauerhaftigkeit (max D = 3)

Der Mangel/Schaden beeinträchtigt die Dauerhaftigkeit des Bauteils und führt mittelfristig zur Beeinträchtigung der Dauerhaftigkeit des Bauwerks. Eine Schadensausbreitung oder Folgeschädigung anderer Bauteile ist zu erwarten.
Schadensbeseitigung kurzfristig erforderlich.

Zustandsnote: 4,0

Prüfungstext

Zustandsnote: 3,5 - 4,0 - ungenügender Bauwerkszustand

Das bedeutet nach RI-EBW-PRÜF:

Die Standsicherheit und/oder die Verkehrssicherheit sind erheblich beeinträchtigt oder nicht mehr gegeben.
Die Dauerhaftigkeit des Bauwerks ist u.U. nicht mehr gegeben. Eine Schadensausbreitung oder Folgeschäden können kurzfristig dazu führen, dass die Standsicherheit und/oder die Verkehrssicherheit nicht mehr gegeben sind oder dass sich ein irreparabler Bauwerksverfall einstellt.
Eine laufende Unterhaltung ist erforderlich.
Eine umgehende Instandsetzung bzw. Erneuerung ist erforderlich.
Maßnahmen zur Schadensbeseitigung oder Warnhinweise zur Aufrechterhaltung der Verkehrssicherheit oder Nutzungseinschränkungen können sofort erforderlich sein.

Empfehlungen / Bemerkungen:

Der Zustand der Geländer und des Bohlenbelags hat sich seit der letzten Prüfung erheblich verschlechtert.

Mehrere Geländerpfosten oberstrom, links sind stark verfault, pilz- und insektenbefallen. Die Verkehrssicherheit ist nicht mehr gegeben. Das Geländer ist in diesem Bereich kurzfristig zu sichern. Insgesamt sind die Geländer komplett erneuerungswürdig.

Der Bohlenbelag ist an zahlreichen Stellen verrottet und pilzbefallen, teilweise schon durch aufgeschraubte Platten (Stolpergefahr) geflickt. Einige Belagsbohlen sind mittlerweile so stark vermodert, dass erhebliche Durchtrittsöffnungen entstanden sind. Auch hier ist eine Erneuerung notwendig.

Aufgrund der o.g. Mängel (Belag und Geländer) ist die Verkehrssicherheit nicht gegeben. Es wurde eine Sperrung des Bauwerks während der Prüfung veranlasst.

Weitere Mängel:

Durch fehlenden Holzschutz und Verschmutzung sind die Querträger oberseitig angefault und teilweise pilzbefallen. Bei den Längsträgern wurde im Anschluss der Geländerpfosten beginnender Pilzbefall und Fäulnis festgestellt.



Mittels Feuchtemessung wurde stichprobenartig an dem Querträger links und am Längsträger oberstrom links Holzfeuchten von mehr als 20% festgestellt, welche zu hoch sind und fortschreitende Fäulnis begünstigen. Die Querträger müssten aus diesem Grund ausgetauscht werden.

Die Böschung unterhalb des rechten Widerlagers wurde durch das Hochwasser vom Juli 2021 weggespült; die Standsicherheit des Widerlagers ist unter Umständen gefährdet, die Gründung ist nicht bekannt. Die Böschung müsste neu aufgebaut und befestigt werden.

Aufgrund der Vielzahl und Schwere der Schäden und aus wirtschaftlichen Überlegungen wird ein Neubau empfohlen.

Dipl.-Ing. B. Neitzke